



JISTOTY DOMOVA z.ú.
poskytovatel sociálních služeb

VÝROČNÍ ZPRÁVA 2015

Obsah

Úvod	3
Jaká předsevzetí se nám podařila naplnit?	4
Občanům pomáhají naše terénní a ambulantní sociální služby	5
Osobní asistence	5
Pečovatelská služba	6
Denní stacionář	7
Odborné sociální poradenství	8
Odlehčovací služba	8
Personální zajištění služeb	9
Spolupráce	10
Přehled hospodaření	11
Přehled podle zdrojů	11
Přehled podle výdajů	12
Stav a pohyb majetku a závazků organizace	13
Plány do dalšího období	14
Poděkování	14

Úvodem

Vážení a milí přátelé,

čas běží mílovými kroky a ptá se „Dostáli jste v roce 2015 svým předsevzetím, naplnili jste své poslání?“ Nastal ten správný čas posadit se, zamyslet se a kriticky zhodnotit naše roční úsilí.

Vězte, že se nám dařilo výborně, dobře, nelehce a mnohdy na nás jak strašák ze skříně vykoukly problémy a komplikace, které nebylo lehké zdolat. Od své babičky jsem slýchávala „Nikdy není tak zle, aby nemohlo být hůře, ale vždy musíme být slušní a věřit v lepší čas“. A tak, když na mysl tato slova vyplynou, myslím, že i přes veškeré těžkosti můžeme říci „Zvládli jsme to a můžeme na sebe být hrdí.“

Naše poslání jsme prosazovali každý den v roce. Ráno, v poledne, odpoledne i večer. Naše služby pomáhaly občanům, kterým postižení, nemoc nebo stáří vzaly jejich soběstačnost.

Profesionální pomoc jsme mohli rozdávat díky materiálnímu a finančnímu zajištění služeb. Ale to samo nestačí. Především díky výborné práci, trpělivosti a empatii našich zaměstnanců, byli naši klienti spokojeni. Asistentky jim den co den pomáhaly v jejich domácnostech s každodenními činnostmi péče o osobu a domácnost. Díky této péči mohou naši klienti žít doma důstojně a podle svých zvyklostí. Mohou žít doma i s vážným zdravotním omezením, ačkoliv jsou v každodenních činnostech péče o svou osobu nebo domácnost závislí na pomoci druhé osoby.

Předkládám Vám roční zúčtování našeho konání a posuďte sami, jak dalece jsme byli úspěšní.

Iveta Koudelová,
ředitelka

Jaká předsevzetí se nám podařila naplnit?

- Ve spolupráci se Škoda Auto,a.s. jsme dořešili bezbariérový přístup do denního stacionáře spolu s úpravou prostoru pro zahradní posezení.
- Začali jsme pracovat na Strategickém plánu organizace, který by měl minimalizovat nebo zcela odstranit negativní vlivy ohrožující kvalitu našich služeb a hladkého chodu organizace.

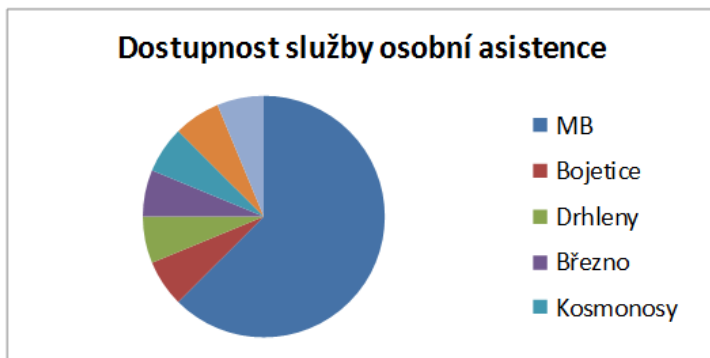
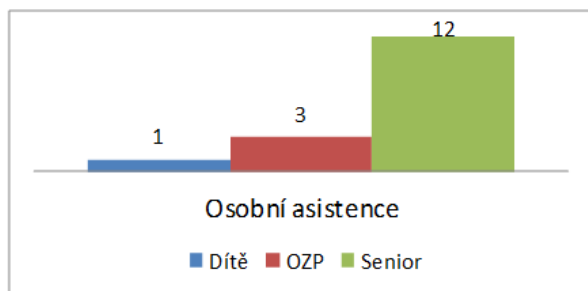


Občanům pomáhají naše terénní a ambulantní sociální služby

Služba terénní - Osobní asistence

Byla poskytována 351 dní, včetně svátků v rozmezí doby 7:30 hod. až 20:00 hod., dle požadavků klientů.

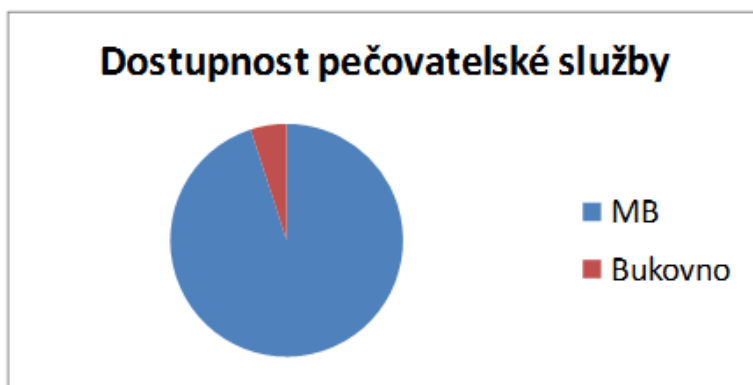
Službu jsme poskytli 16 občanům s různě vážným zdravotním omezením své soběstačnosti, v rámci 5279 hodin přímé péče. Služba byla poskytována v Mladé Boleslavi a v obcích až 22 km od Města Mladá Boleslav.



Služba terénní - Pečovatelská služba

Byla poskytována 363 dní v roce od 7:30 do 16:00 hod., opět dle požadavků klientů.

Služba byla využita 20 seniory v Mladé Boleslavi a v obci Bukovno. Naším klientům jsme poskytli pomoc především s koupáním, podáním stravy, nákupy a úklidy domácností v rámci 2546 hodin přímé péče.

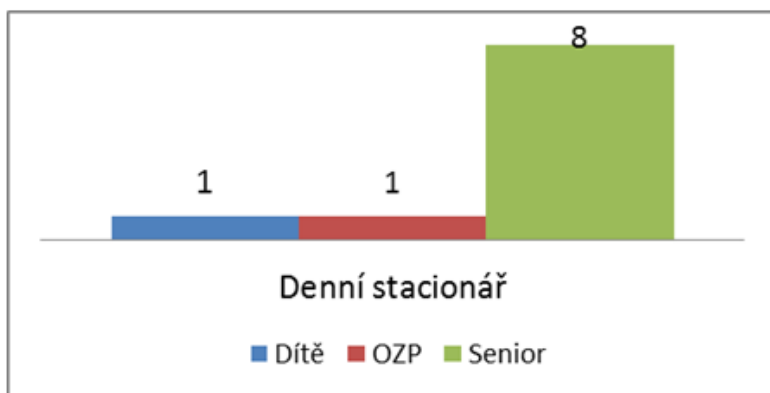


Služba ambulantní - Denní stacionář

Služba byla dostupná 181 dní v roce PO – PÁ od 7:30 hod. do 16:00 hod. na tř. Václava Klementa 175/16 v Mladé Boleslavi. Službu jsme poskytli 10 klientům v rámci 307 návštěv a poskytli jsme 660 hodin přímé péče.

S pomocí Škoda Auto a.s. v rámci grantového programu „Region bez barier“ jsme realizovali revitalizaci přístupové cesty do služby. Cesta včetně zahradního posezení se stala zcela bezbariérovou. Společnost VaK Mladá Boleslav, a.s. nám významně přispěla na nákup polohovacích křesel a jídelních židlí, čímž se opět služba stala komfortnější.

S našimi klienty jsme připravili několik výrobků, které zpestřili nabídku na Velikonočním jarmarku pořádaném každoročně Magistrátem Města Mladá Boleslav. Prakticky veškeré výrobky jsme prodali a výtěžek jsme využili na nákupu dalšího tvořivého materiálu.

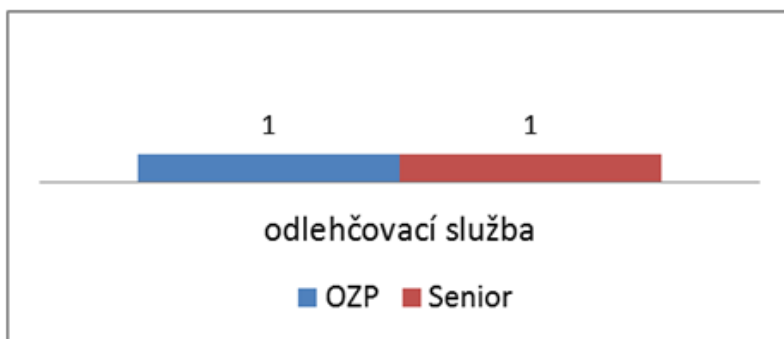


Služba ambulantní a terénní - Odborné sociální poradenství

Služba byla poskytována 122 dnů v roce od PO - PÁ. Jednak v našem kontaktním centru, ale i terénní formou v domácnostech klientů, nebo v doprovodu klientů na úřady a k lékaři. Poradenstvím jsme pomohli 214 občanům řešit jejich tíživé životní situace.

Služba terénní - Odlehčovací služba

Službu máme jako doplňkovou a náklady na její provoz zcela pokrýváme z vlastních zdrojů. Služba byla poskytnuta 2 klientům. Jednomu občanovi z Mladé Boleslavi a jednomu občanovi z obce Nepřevázka.



Personální zajištění služeb

V roce 2015 došlo k obměně členů správní rady. Veronika Koudelová, byla zvolena členem správní rady za odcházející členku J. Linhartovou.

Tři zaměstnanci ukončili pracovní poměr dohodou. Provoz sociálních služeb personálními změnami nebyl dotčen, neboť bez prodlevy nastoupili tři noví zaměstnanci. Dvě pracovnice si stále užívají radostí na rodičovské dovolené.

Správní rada:

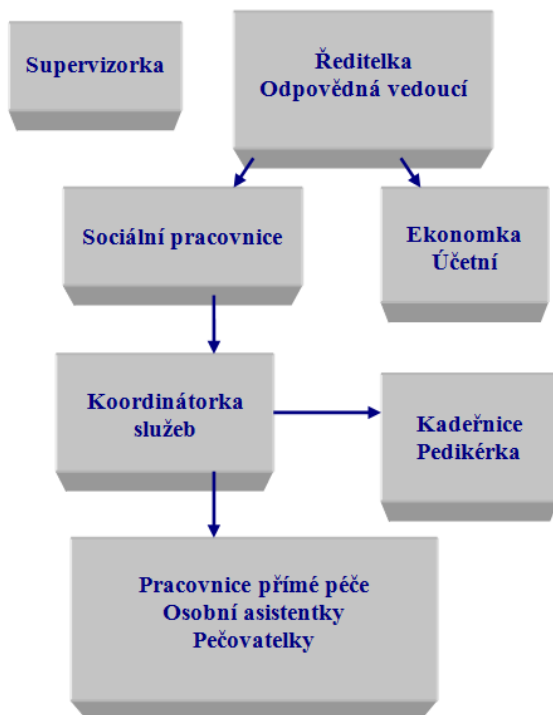
předseda: Barbora Roušarová

členové: Tomáš Procházka
Veronika Koudelová

Dozorčí rada:

předseda: Ing. Pavel Jiskra

členové: Prof. Ing. Michal V. Marek
Bc. Jana Trojanová



Spolupráce

Již tradicí se stala naše spolupráce s Dobrovolnickým centrem při městě Mladá Boleslav. Dobrovolníci nám pomáhali naplňovat přání našich klientů, a to jak v terénních službách, tak i ve službě ambulanti - Denním stacionáři.

Čtyři dobrovolníci doprovázeli naše klienty na vycházky, povídali si s nimi nebo jim předčítali z oblíbené literatury. V denním stacionáři společně s klienty pracovali na PC, nebo nám pomohli s udržováním trávníku a záhonků u Denního stacionáře.

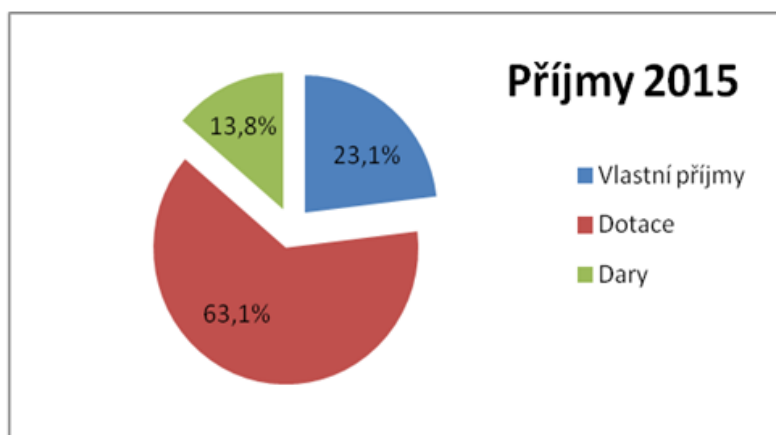
Novou spolupráci jsme navázali na Plese Pestré společnosti. Zapojili jsme se do jejich projektu „Ponožkový pes“. Přispěli jsme na výcvik asistenčních psů pro děti se zdravotním handicapem prodejem 20 ponožkových psíků.



Přehled hospodaření

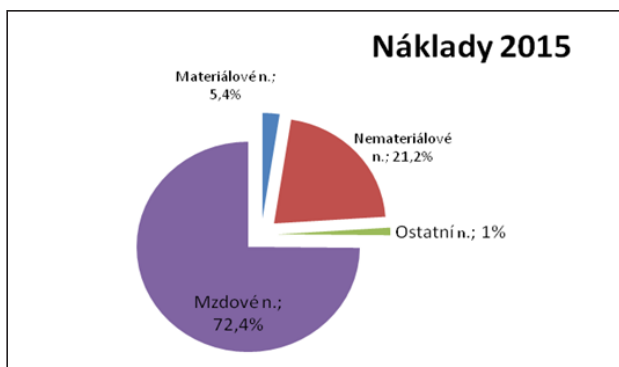
Přehled podle zdrojů

Příjmy 2015	Kč
Tržby z vlastní činnosti	957 153
Dotace	2 615 086
Dotace MPSV- na poskytování sociálních služeb poskytnutá prostřednictvím Středočeského kraje	1 926 400
Město Mladá Boleslav	30 000
Město Dobruška	2 000
Dotace HF SK *	600 000
Dotace ÚP - pracovní místa	56 686
Dary a nadace **	574 575
Nadace ČEZ	200 000
Nadace Olgy Havlové	30 000
Firemní a soukromí dárci	344 575
PRÍJMY CELKEM	4 146 814



Přehled podle výdajů

Náklady 2015	Kč
Materiálové náklady	101 962
Kancelářské potřeby	30 694
Drogistické potřeby	6 107
Ostatní - vybavení	60 298
Potraviny - klienti	4 863
Nemateriálové náklady	895 405
Energie, voda, teplo	103 981
Cestovné	56 380
Náklady na reprezentaci	10 567
Vzdělávání	11 230
Publicita	34 912
Nájemné – kancelářských prostor a denního stacionáře	264 000
Ostatní služby	163 788
Leasingové splátky a PHM	250 547
Ostatní náklady	48 700
Ostatní provozní náklady	2 639
Odpisy	41 098
Daň silniční	4 963
Mzdové náklady	3 114 377
Mzdové náklady	2 335 246
Sociální/zdrav pojištění	766 505
Zákonné sociální náklady	12 626
VÝDAJE CELKEM	4 160 444
HV po zdanění	-142 254



Stav a pohyb majetku a závazků organizace

Účet	Konečný stav	k 31.12.2015	
	Aktiva	Pasiva	
22 Drobný dlouhodobý majetek	232 094		
88 Oprávky k DDHM	-58 988		
211 Pokladna	8 614		
221 Účty u bank	140 244		
249 Ostatní krátkodobé výpomoci	0	145070	
311 Odběratelé	304		
314 Poskytnuté zálohy	36 555		
315 Ostatní pohledávky	24 000		
321 Dodavatelé			-1 009
335 Pohledávky za zaměstnanci	1 000		
336 Závazky soc./zdrav.poj.		104 779	
341 Ostatní přímé daně		18 740	
345 Ostatní daně a poplatky		2 913	
346 Závazky vůči státnímu rozpočtu		47 800	
379 Jiné závazky-zaměstnanci		157 193	
383 Výdaje příštích období		2 659	
385 Příjmy příštích období	76 568		
389 Dohadné účty pasivní		12 700	
901 Vlastní jmění		99 774	
911 Fondy		24 986	
932 Nerozdělený zisk/ztráta		-12 960	
931 Hospodářský výsledek		-142 254	
Součet	460 391	460 391	

Plány do dalšího období

- Zajistit dofinancování rozpočtu našich služeb zdroji z vedlejší výdělečné činnosti.
- Vzdělávání našich zaměstnanců a vzdělávání neformálních pečovateli s pomocí fondů EU.
- Rozšířit vozový park o Sociální automobil.

Poděkování

Ke spokojenosti našich klientů i usnadnění naší práce nám velmi pomáhají naši sponzoři a dárci. Mají velký podíl na zkvalitňování a zvyšování dostupnosti našich služeb. K naplňování našeho poslání nám významně pomohli: Nadace ČEZ o ostatní kteří pdopořili náš projek t, „Žít doma“ nebo samostatné projekty sociálních služeb.

Velké poděkování si zaslouží i naši drobní dárci, kteří nám přispěli na nákup nových kompenzačních pomůcek, ale i rozšířit zdroje na běžné provozní výdaje.

Děkujeme: Ing. B. Sedlákové, Ing. P. Hrubešovi, Mgr. M. Ningerovi, D. Prskavcové, M. Koudelkovi, P. Konopáskovi, E. Novákové, M. Pýchové, B. Roušarové, J. Roubíčkoví, J. Veselé.



MINISTERSTVO PRÁCE
A SOCIÁLNÍCH VĚCÍ

Středočeský kraj

Město Mladá Boleslav

Město Dobruška



ŠKODA



Kontakt

Jistoty Domova, z.ú.

IČ: 03058166

Sídlo:

**tř. Václava Klementa 35/5
293 01 Mladá Boleslav**

Odpovědná vedoucí:

Iveta Koudelová

Tel: 728 985 457

www.jistotydomova.cz

e-mail: jistotydomova@seznam.cz